

# ESTUDO COMPARATIVO DO NÍVEL DE AMADURECIMENTO DOS MOVIMENTOS FUNDAMENTAIS ENTRE ESCOLARES ORIUNDOS DA REDE PÚBLICA E PARTICULAR DE ENSINO DE DIFERENTES REGIÕES DO RIO DE JANEIRO

PAULA VALÉRIA MACIEL  
YGOR KERRY  
JÉSSYCA SILVA DA COSTA  
ELILMA SILVA  
ALESSANDRA SILVA  
Universidade Moacyr Sreder Bastos (UniMSB)  
Rio de Janeiro-RJ-Brasil  
E-Mail: paulinha.valeria@globomail.com

## RESUMO

O objetivo levantado nesse artigo foi identificar e comparar o nível de amadurecimento dos movimentos fundamentais, entre crianças de escolas públicas e particulares do Rio de Janeiro, seguindo o protocolo de observação do nível de amadurecimento dos movimentos fundamentais proposto por Gallahue e Ozmun (2005). Os sujeitos componentes da amostra perfizeram um total de 400 escolares, com idade entre 8 e 10 anos, oriundos de dez escolas da rede pública e particular do Rio de Janeiro, de ambos os gêneros, sendo 40 alunos de cada escola. O instrumento utilizado na pesquisa foi o Protocolo de Análise do Nível de Amadurecimento dos Movimentos Fundamentais proposto por Gallahue e Ozmun (2005), que avaliam 23 movimentos organizados em classe de análise para categoria de movimentos estabilizadores, locomotores e manipulativos. Os resultados mostraram que dentre os grupos analisados, componentes da amostra do estudo, as escolas particulares apresentaram melhores resultados no Nível de Amadurecimento dos Movimentos Fundamentais em relação às escolas públicas. Esses resultados indicam que a maioria das crianças apresentou nível de Amadurecimento dos Movimentos Fundamentais com classificação considerada Elementar, considerando a análise com variação entre níveis inicial, elementar e maduro. Esses resultados refletem uma certa falha no desenvolvimento motor, que pode ser consequência do baixo nível de experimentações motoras dentro e fora do ambiente escolar, realizadas por crianças e pré-adolescentes. Na comparação entre escolas públicas e particulares, as Escolas Particulares se destacaram no Nível de Amadurecimento dos Movimentos Fundamentais.

**Palavras-Chave:** Movimentos Fundamentais, Rede de Ensino Pública e Particular, Desenvolvimento Motor

## INTRODUÇÃO

O desenvolvimento motor se caracteriza por um processo contínuo desde o nascimento até a morte, evolutivo, complexo e interligado do ser humano, onde participam todos os aspectos maturacionais e do crescimento orgânico em mudanças progressivas. A criança atinge padrões de comportamentos motores através desses aspectos da evolução da estrutura orgânica e também através da influência ambiental.

A infância é marcada pelas experiências motoras, que são importantes para o amadurecimento das habilidades mais específicas, pois estas dependem de combinações variadas das habilidades básicas (GALLAHUE e DONNOLLY, 2008).

A respeito da evolução das habilidades motoras, Gallahue e Ozmun (2005), citam que, por volta da idade de seis anos as crianças já apresentam avançado potencial de desenvolvimento,

podendo estar em um estágio maduro na maioria das habilidades motoras fundamentais, e após esse período começam aperfeiçoar o que aprenderam, formando as habilidades especializadas.

Os estudos sobre o desenvolvimento motor são analisados a partir das modificações que ocorrem com a criança em desenvolvimento, e as influências do ambiente que contribuem na construção desse contínuo processo. Gallahue e Ozmun (2005), apresentam um protocolo de observação dos movimentos fundamentais, que apresenta análise de 23 movimentos, entre as categorias de movimentos estabilizadores, locomotores e manipulativos, estes, segundo o protocolo devem ser analisados em nível inicial, nível elementar ou nível maduro.

A influência do ambiente é essencial e indispensável para o desempenho da criança. A exploração do ambiente, por parte da criança, é influenciada pelas diversas possibilidades de se mover no local e desempenhar diferentes tipos de tarefas. As modificações nas condições de vida da população nas últimas décadas têm influenciado significativamente a população infantil, que de forma progressiva vem sofrendo com o sedentarismo (RIBEIRO, 2001).

A rede de ensino no Brasil se divide em pública e particular, infelizmente a nossa rede de ensino público passa por uma crise educacional em termos de qualidade e condições diversas. Essas condições colocam a escola pública muito atrasada em relação às escolas particulares. Além de refletir nos alunos em termos de resultados, principalmente na infância, onde o indivíduo deve experimentar várias possibilidades de competências cognitivas.

O objetivo levantado nesse artigo é identificar e comparar o nível de amadurecimento dos movimentos fundamentais, entre crianças de escolas públicas e particulares do Rio de Janeiro, seguindo o protocolo de observação do nível de amadurecimento dos movimentos fundamentais proposto por Gallahue e Ozmun (2005)

## **METODOLOGIA**

Os sujeitos componentes da amostra perfizeram um total de 400 escolares, com idade entre 8 e 10 anos, oriundos de dez escolas da rede pública e particular do Rio de Janeiro, de ambos os gêneros, sendo 40 alunos de cada escola.

O instrumento utilizado na pesquisa foi o Protocolo de Análise do Nível de Amadurecimento dos Movimentos Fundamentais proposto por Gallahue e Ozmun (2005), que avaliam 23 movimentos organizados em classe de análise para categoria de movimentos estabilizadores, locomotores e manipulativos.

O tratamento estatístico, com referência em análise quantitativa foi realizada com base em medidas de tendência central (média aritmética) e de dispersão (desvio-padrão), função cumulativa complementar, estimativas de funções densidade de probabilidade, coeficiente de correlação de Pearson (ROSS 2010).

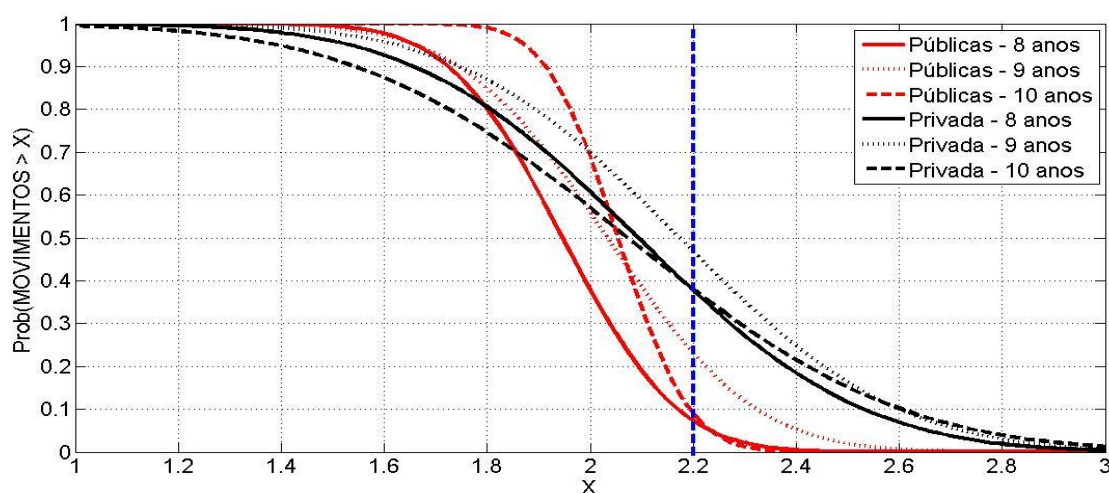
## **RESULTADOS**

Abaixo estão os dados plotados na Tabela 1 e Figura 1, referentes aos resultados do protocolo de observação dos níveis de amadurecimento dos movimentos fundamentais por grupo, Nível de Amadurecimento dos Movimentos Fundamentais Escolas Públicas e Nível de Amadurecimento dos Movimentos Fundamentais Escolas Particulares

Tabela 1: Média e desvio-padrão (DP) dos Movimentos Fundamentais das escolas Públicas e Privadas

	ESCOLAS PÚBLICAS	ESCOLAS PARTICULARES
MÉDIA	1,9867	2,16
DESVIO-PADRÃO	0,1017	0,3570

Figura 3: Probabilidade dos Movimentos Fundamentais Médio por escola ser maior do que X para alunos de escolas públicas e privadas.



Os resultados representados acima, mostram que dentre os grupos analisados, componentes da amostra do estudo, as escolas particulares apresentam melhores resultados no Nível de Amadurecimento dos Movimentos Fundamentais em relação às escolas públicas.

Esses resultados indicam que a maioria das crianças apresentou nível de Amadurecimento dos Movimentos Fundamentais com classificação considerada Elementar, considerando a análise com variação entre níveis inicial, elementar e maduro.

## CONCLUSÃO:

Com base nos resultados referentes ao nível de amadurecimento dos movimentos fundamentais mostram que, de forma geral, as crianças apresentaram nível de amadurecimento elementar. Esses resultados refletem uma certa falha no desenvolvimento motor, que pode ser consequência do baixo nível de experimentações motoras dentro e fora do ambiente escolar, realizadas por crianças e pré-adolescentes. Na comparação entre escolas públicas e particulares, as Escolas Particulares, se destacaram no Nível de Amadurecimento dos Movimentos Fundamentais.

O contexto ou ambiente em que as crianças estão inseridas e as exigências das tarefas propostas podem influenciar de forma positiva no aparecimento de novas habilidades (GALLAHUE e DONNOLLY, 2010).

Os resultados conclusivos encontrados pode favorecer o entendimento do processo de desenvolvimento motor infantil, permitindo que profissionais envolvidos com a Educação Fundamental consigam avaliar e intervir neste por meio da adequação das atividades propostas em suas aulas.

A avaliação das capacidades motoras, no ensino fundamental, pode contribuir para o desenvolvimento de um programa de ensino mais eficaz, apontando pontos negativos e positivos, bem como sugestões que contribuam para um aprimoramento da qualidade de ensino de Educação Física no ensino fundamental. Sendo assim, é fundamental a realização de testes avaliativos que demonstrem o perfil motor dos alunos para assim aprimorar o trabalho com os mesmos, atendendo às suas principais necessidades, de modo a suprir qualquer carência motora (SANTOS, RAMOS e ROSA NETO, 2002; RIBEIRO, PINTO e PARDAL, 2002; BESSA, 2002; PAULA, 2009; BERLEZE, 2007; SANTOS, 2006; BRUM, 2009; SABAGG, 2008; SOUZA, 2007; BRETAS, 2005).

**Palavras-Chave:** Movimentos Fundamentais, Rede de Ensino Pública e Particular, Desenvolvimento Motor

## REFERÊNCIAS

BERLEZE, A.; HAEFFNER, L. S. B.; VALENTINI, N. C. Desempenho motor de crianças obesas: Uma investigação do processo e produto de habilidades motoras fundamentais. **Revista Brasileira de Cineantropometria & Desempenho Humano**. v.9, n.2, p. 134-144, 2007.

BESSA, M. F. S. & PEREIRA J.S. Equilíbrio e coordenação motora em pré-escolares: um estudo comparativo. **Revista Brasileira Ciência e Movimento**. Brasília , v.10 ,n.4 ,p.57-62,outubro 2002.

BRETÂS, J. R. S.; PEREIRA S. R; CINTRA, C. C; AMIRATI, K. M. Avaliação de funções psicomotoras de crianças entre 6 e 10 anos de idade. **Acta Paulista de Enfermagem**. Disponível em: <<http://www.scielo.br/pdf/ape/v18n4/a09v18n4.pdf>>. Acesso em: 17 set. 2006.

BRUM, K. O; NETO, F. R. O perfil motor de escolares obesos.**EFDeportes.com- Revista Digital Buenos Aires**. Ano 14-Nº 134.2009. Disponível em: <http://www.efdeportes.com/efd134/perfil-motor-de-escolares-obesos.htm>. Acesso em: 17 set .2009.

GALLAHUE, D.; OZMUN, J. **Compreendendo o desenvolvimento motor: bebês, crianças, adolescentes e adultos**. São Paulo: Phorte, 2003.

PAULA, A. E. da S.; BELO, C. Avaliação do desenvolvimento motor de alunos de natação e futsal através do teste de Bruininks. **EFDeportes.com - Revista Digital Buenos Aires**. Nº 133, 2009. Disponível em: <<http://www.efdeportes.com/efd133/avaliacao-atraves-do-teste-de-bruininks.htm>>. Acesso em: 25 ago. 2009.

RIBEIRO, C. G.; PINTO, T.C.; PARDAL, D. P.H. O desenvolvimento da coordenação motora através de jogos recreativos em alunos de 08 a 09 anos. **Anais 11º Congresso Catarinense de Educação Física**. Santa Catarina, 2002. Disponível em: <<http://www.apefsc.com.br/index.php?codpagina=00023541>>. Acesso em 30 ago. 2009.

ROSA NETO, Francisco. **Manual de avaliação motora**. Porto Alegre: Artmed, 2002

SOUZA, C. de; FERREIRA, L.; CATUZZO, M. T. *et al.* O teste ABC do movimento em crianças de ambientes diferentes. **Revista Portuguesa Ciência Desportiva**. [online]. jan. 2007, vol.7, no.1, p.36-47. Disponível em: [http://www.scielo.oces.mctes.pt/scielo.php?script=sci\\_arttext&pid=S1645-05232007000100005&lng=pt&nrm=iso](http://www.scielo.oces.mctes.pt/scielo.php?script=sci_arttext&pid=S1645-05232007000100005&lng=pt&nrm=iso). ISSN 1645-0523.>. Acesso em: 17 set. 2009.

SANTOS A. M.C. et al. Avaliação motora na prática de ensino. **11º Congresso Catarinense de Educação Física**. Santa Catarina. Disponível em <http://www.apefsc.com.br/index.php?codpagina=00023541> .Acesso em: 30 ago .2009.

SANTOS, C. F. Z. MEDEIROS, F. D. **Estudo comparativo do desenvolvimento neuropsicomotor e perfil psicossocial de crianças pré-escolares entre 03 e 05 anos de idade dos Centros Educacionais Infantis Mickeylândia e Pirulito de Termas do Gravatal-SC**. Tubarão 2006. Disponível em: <<http://www.fisio-tb.unisul.br/TCC2006b.html>>. Acesso em: 17 set .2009.

SABAGG, S; CARDOSO, F.L.; SILVEIRA, R.A ; COSTA,T.P. O desenvolvimento motor de escolares. **Fazendo Gênero 8 - Corpo, Violência e Poder**. Florianópolis, de 25 a 28 de agosto de 2008. Disponível em: <[http://www.fazendogenero8.ufsc.br/sts/ST53/Sabagg-Cardoso-Silveira-Costa\\_53.pdf](http://www.fazendogenero8.ufsc.br/sts/ST53/Sabagg-Cardoso-Silveira-Costa_53.pdf)>. Acesso em: 12 set .2009.

Endereço: Rua Pocinhos – Lote 13 – Quadra 65 / Cosmos – Rio de Janeiro / CEP.: 23.060.030  
Telefone: (21) 96904-9018 E-Mail: paulinha.valeria@globomail.com

## **COMPARATIVE STUDY OF MATURITY LEVEL OF FUNDAMENTAL MOVEMENTS BETWEEN SCHOOLCHILDREN FROM PUBLIC AND PRIVATE SCHOOLS FROM DIFFERENT REGIONS OF RIO DE JANEIRO**

### **ABSTRACT**

The purpose of this research is to identify and compare the maturity level of the fundamental movements among children attending public and private schools in Rio de Janeiro following the observation protocol of maturity level of the fundamental movements proposed by Gallahue and Ozmun (2005). The sample components amounted to a total of 400 schoolchildren aged 8 to 10 years from ten public and private schools of Rio de Janeiro of both genders being 40 students from each school. The instruments used in the research were the Maturing Level Analysis Protocol of Fundamental Movements proposed by Gallahue e Ozmun (2005) that measures 23 movements organized in analysis classes to stability, locomotion and manipulative movements category. The results showed that among the groups analyzed the sample components of the study, private schools showed better results in the maturity level of Fundamental Movements compared with public schools. These results show that most of the children had maturity level of Fundamental Movements considered as Elementary, considering the analysis with variation between initial, elementary and mature levels. These results reflect a certain fault in motor development, which can be a result of the low level of motor trials within and outside the school environment, carried out by children and teens.

**Keywords:** Fundamental Movements, Public and Private School, Motor Development.

# **ÉTUDE COMPARATIVE SUR LA MATURITÉ DE LES MOUVEMENTS FONDAMENTAUX ENTRE LES ÉLÈVES ISSUS DE LES ÉCOLES PRIVÉES ET CEUX-LÀ DE LES ÉCOLES PUBLIQUES DES DIFFÉRENTES RÉGIONS DE RIO DE JANEIRO**

## **RESUMÉ**

La recherche ici présentée a comme objectifs identifier et comparer le niveau de maturité de les Mouvements Fondamentaux des enfants issus de les écoles privées et publiques de Rio de Janeiro en utilisant le Protocole d'Analyse du Niveau de Maturité de les Habilités Motrices Fondamentaux proposé par Gallahue e Ozmun (2005). L'échantillon a été composé de 400 étudiants âgés de 8 à 10 ans, venus des écoles privées et des écoles publiques, issus des différentes régions du Rio de Janeiro. L'étude porte sur dix écoles (cinq publiques et cinq privées), 40 élèves de chaque école. L'instruments utilisé dans la présente étude était le Protocole d'Analyse du Niveau de Maturité de les Habilités Motrices Fondamentaux proposé par Gallahue e Ozmun (2005), lequel évalue 23 mouvements organisés en classes d'analyse pour trier les mouvements stabilisateurs, locomoteurs et manipulatifs. Les résultats observés montrent la supériorité au Niveau de Maturité de les Mouvements Fondamentaux de les enfants de les écoles privées. Alors, parmi les groupes analysés, l'École Privée de la Plaine Côtière Fluminense a présenté un mieux résultat au Niveau de Maturité de les Mouvements Fondamentaux que l'école publique de la Zone Sud, laquelle a eu le pire. Les autres groupes comparés ont révélé que presque aucune différence d'entre eux au Niveau de Maturité de les Mouvements Fondamentaux. Les éléments conclusives suggèrent que le lieu d'apprentissage est une variable marquante pour la différence. D'ailleurs, ils aussi indiquent que la majorité de les enfants a présenté le Niveau de Maturité de les Mouvements Fondamentaux avec maturité « primaire », quand il existe la gradation : initiale, primaire et mature. Ce type de réponse indique que les enfants d'une façon général explicitent faute au développement moteur, laquelle peut-être conséquence du bas niveau d'expérimentations motrices dedans et dehors l'ambiance scolaire, réalisés par les enfants et les préadolescents.

**Mots-clés:** Développement Moteur, Écoles Privées et Publiques, Mouvements Fondamentaux

# **ESTUDIO COMPARATIVO DEL NIVEL DE MADURACIÓN DE LOS MOVIMIENTOS FUNDAMENTALES ENTRE LOS ESTUDIANTES DERIVADOS DE LA ESCUELA PÚBLICA Y PRIVADA DE DIFERENTES REGIONES DE RÍO DE JANEIRO**

## **RESUMEN**

El objetivo planteado en este artículo es identificar y comparar el nivel de maduración de los movimientos fundamentales, entre los niños que asisten a escuelas públicas y privadas de Río de Janeiro, siguiendo el protocolo de observación del nivel de maduración de los movimientos fundamentales propuesto por Gallahue y Ozmun (2005). Los temas de los componentes de la muestra ascendió a un total de 400 escolares de 8 a 10 años, procedentes de diez escuelas públicas y privadas de Río de Janeiro, de ambos sexos, con 40 alumnos de cada escuela. El instrumento utilizado en la investigación fue el Protocolo de Análisis del Nivel de Maduración de los Movimientos Fundamentales propuesto por Gallahue y Ozmun (2005), que miden 23 movimientos organizados en clase de análisis para la categoría de los movimientos estabilizadores, locomotores y manipulativos. Los resultados mostraron que entre los grupos analizados, los componentes de la muestra de estudio, las escuelas privadas mostraron mejores resultados en el Nivel de Maduración de los Movimientos Fundamentales en relación con las

escuelas públicas. Comparando las regiones de origen de las escuelas, la escuela privada en la región llamada Baixada Fluminense presentó un Nivel de Maduración de los Movimientos Fundamentales superior y la escuela pública en la región llamada Zona Sur el peor resultado. Los otros grupos mostraron poca diferencia en comparación con los demás, en el Nivel de Maduración de los Movimientos Fundamentales. Estos resultados indican que la mayoría de los niños tenían el nivel de maduración de los movimientos fundamentales con clasificación considerada Elemental, teniendo en cuenta el análisis con variación entre los niveles inicial, elemental y maduro. Estos resultados reflejan un determinado fallo en el desarrollo motor, que puede ser el resultado del bajo nivel de los ensayos motores dentro y fuera del ámbito escolar, realizados por los niños y preadolescentes.

**Palabras clave:** Movimientos Fundamentales, Escuela Pública y Privada, Desarrollo Motor

## **ESTUDO COMPARATIVO DO NÍVEL DE AMADURECIMENTO DOS MOVIMENTOS FUNDAMENTAIS ENTRE ESCOLARES ORIUNDOS DA REDE PÚBLICA E PARTICULAR DE ENSINO DE DIFERENTES REGIÕES DO RIO DE JANEIRO**

### **RESUMO**

O objetivo levantado nesse artigo foi identificar e comparar o nível de amadurecimento dos movimentos fundamentais, entre crianças de escolas públicas e particulares do Rio de Janeiro, seguindo o protocolo de observação do nível de amadurecimento dos movimentos fundamentais proposto por Gallahue e Ozmun (2005). Os sujeitos componentes da amostra perfizeram um total de 400 escolares, com idade entre 8 e 10 anos, oriundos de dez escolas da rede pública e particular do Rio de Janeiro, de ambos os gêneros, sendo 40 alunos de cada escola. O instrumento utilizado na pesquisa foi o Protocolo de Análise do Nível de Amadurecimento dos Movimentos Fundamentais proposto por Gallahue e Ozmun (2005), que avaliam 23 movimentos organizados em classe de análise para categoria de movimentos estabilizadores, locomotores e manipulativos. Os resultados mostraram que dentre os grupos analisados, componentes da amostra do estudo, as escolas particulares apresentaram melhores resultados no Nível de Amadurecimento dos Movimentos Fundamentais em relação às escolas públicas. Esses resultados indicam que a maioria das crianças apresentou nível de Amadurecimento dos Movimentos Fundamentais com classificação considerada Elemental, considerando a análise com variação entre níveis inicial, elemental e maduro. Esses resultados refletem uma certa falha no desenvolvimento motor, que pode ser consequência do baixo nível de experimentações motoras dentro e fora do ambiente escolar, realizadas por crianças e pré-adolescentes. Na comparação entre escolas públicas e particulares, as Escolas Particulares se destacaram no Nível de Amadurecimento dos Movimentos Fundamentais.

**Palavras-Chave:** Movimentos Fundamentais, Rede de Ensino Pública e Particular, Desenvolvimento Motor